

# COHEP Occitanie

Programme ETP



13/05/2022

RIZZO Sylvie  
EYVRARD Frédéric  
GIRAULT Chloé

# Plan

Contexte

Equipe pluridisciplinaire

Objectifs du programme et pour qui ?

Conditions et mode d'entrée

Déroulé du programme

Coordination

Evaluation du programme

# Contexte

## Programme validé par l'ARS Occitanie

- **Autorisation initiale en 2011**
- **Optimisation du programme focus Hépatites C en 2015**
- **Extension du programme aux hépatopathies chroniques avancées en 2018/2019**
- **Formations des équipes sur 2 temps (2015 et 2019)**
- **Evaluation quadriennale 2018**

# Equipe pluridisciplinaire



- **Coordonnateurs** Pr. Christophe BUREAU  
Dr. Sophie METIVIER  
Pr. Jean-Marie PERON

- **Intervenants**

## Médecins hépatologues

Pr. Christophe BUREAU  
Dr. Sophie METIVIER  
Dr. Marie-Angèle ROBIC

## Infirmiers

Sylvie RIZZO  
Natacha PENALVA  
Raphaëlle CONSTANS

## Diététicienne

Chloé GIRAULT  
Sophie RAMEAU

## Pharmaciens

Véronique DUHALDE  
Charlène COOL  
Anissa ZERROUKI  
Frédéric EYVRARD

Assistante Sociale  
Manon BARDIES

# Objectifs du programme

Permettre à tous les patients atteints d'hépatopathies chroniques avancées de bénéficier d'un programme d'éducation thérapeutique en relation avec leur pathologie et leurs besoins afin de mettre en œuvre une prise en charge globale éducative, personnalisée et individualisée.

Ce programme devrait leur permettre **d'améliorer leur parcours patient en améliorant leur suivi et la mise en place d'hygiène de vie adaptée** à leur situation en les rendant **acteurs de leur prise en charge**.

Le programme consiste à **développer, à renforcer ou à maintenir des compétences d'auto-soins et d'adaptation**, selon les recommandations de l'HAS.

# Pour qui ?

Le programme **ETP C MON FOIE** est un programme réalisé en ambulatoire.

Ce programme est adapté pour les patients présentant :

- **UNE HEPATITE ( Hépatites B et C )**
- **UNE CIRRHOSE COMPENSEE**
- **UNE CIRRHOSE DECOMPENSEE**
- **UNE NASH (Stéatose hépatique non alcoolique)**

# Conditions

- Tous les patients atteints d'hépatopathies chroniques
- A tout moment de leur parcours de soins
- Sans limitation d'âge (à partir de 18 ans)
- Sans troubles cognitifs ou si troubles avec un aidant
- Dont le consentement a été recueilli

L'entourage pourra participer si le patient est d'accord.

entourage = aidant naturel

# Modes d'entrée

- ❑ Orientation par un médecin du CHU
- ❑ Orientation par un membre de l'équipe para médicale
- ❑ Orientation par le patient lui-même : affiche en consultation, flyer
- ❑ Orientation par un autre établissement n'ayant pas de programme ETP
- ❑ Orientation par les associations de patients ou usagers

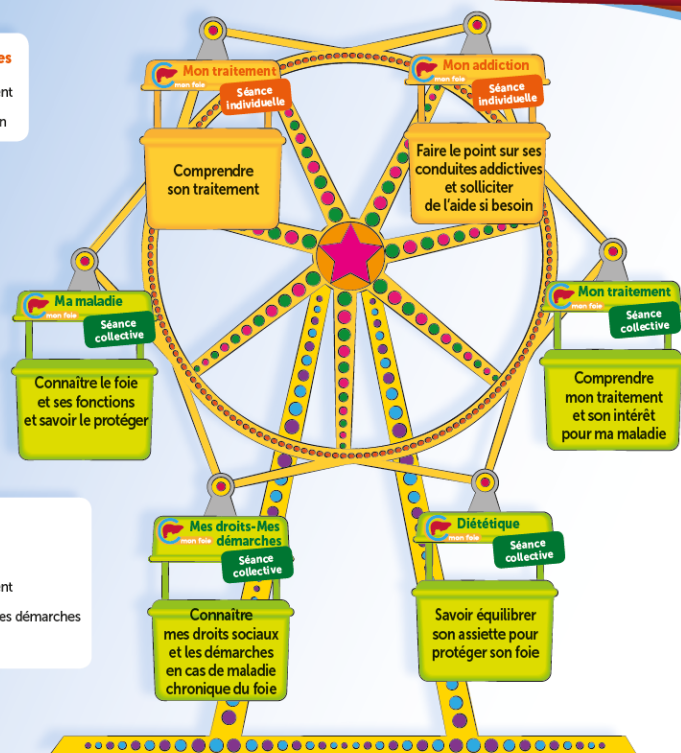
**Proposition du programme ETP C MON FOIE et Recueil du consentement.**



# Flyer du programme

## Séances individuelles

- Mon traitement
- Mon addiction



## Séances collectives

- Ma maladie
- Mon traitement
- Mes droits-Mes démarches
- Diététique



## Comment se compose le programme d'éducation thérapeutique du patient ?

En pratique, le programme comporte 3 étapes :

- Un entretien individuel avec un membre de l'équipe qui nous permettra de mieux faire connaissance et d'identifier ensemble vos besoins et définir vos priorités,
- de plusieurs séances éducatives individuelles et/ou collectives (avec d'autres patients pour partager) pour répondre à vos attentes identifiées ensemble (dont le nombre de séances dépend de vos besoins),
- d'entretiens individuels pour faire le point avec vous sur ce que le programme vous a apporté.

La participation à ce programme ne modifie en rien la prise en charge habituelle de votre maladie. Vous avez la possibilité d'interrompre à tout moment et sans justification votre participation, tout comme vous pouvez le réintégrer à n'importe quel moment de votre parcours de soins

L'ensemble de ce programme est réalisé dans des conditions strictes de confidentialité, toutefois, avec votre accord, certaines informations peuvent être transmises à votre médecin traitant.

## Pourquoi un programme d'éducation thérapeutique de prise en charge de la maladie ?

*Soucieux de vous apporter des soins de qualité au plus près de vos attentes, nous avons mis en place un « Programme d'éducation thérapeutique » dédié à la prise en charge de la maladie qui vous touche.*

*L'éducation thérapeutique est un soin qui permet un accompagnement des patients et de leur entourage afin de limiter les répercussions possibles de votre maladie dans votre quotidien ou de vous aider à y faire face.*

*Nous vous proposons de bénéficier de ce programme.*

Hôpital Rangueil  
1, Avenue du Professeur Jean Poulhès  
31400 Toulouse

## Composition de l'équipe éducative du Service d'hépatologie du 3<sup>ème</sup> étage

Médecins hépatologues

Psychiatre addictologue

Infirmières

Pharmaciens

Psychologue

Diététicienne

Assistante sociale

Conseillère en économie sociale et familiale

Cadre de santé

Vous pouvez joindre l'équipe éducative au :

[etp-pu.ide@chu-toulouse.fr](mailto:etp-pu.ide@chu-toulouse.fr)



Conformément à la loi Hôpital, Patient, santé et territoires du 21/07/2009, ce programme est autorisé par le directeur de l'ARS par un arrêté en date du 09/09/2011 et renouvelé en 2015

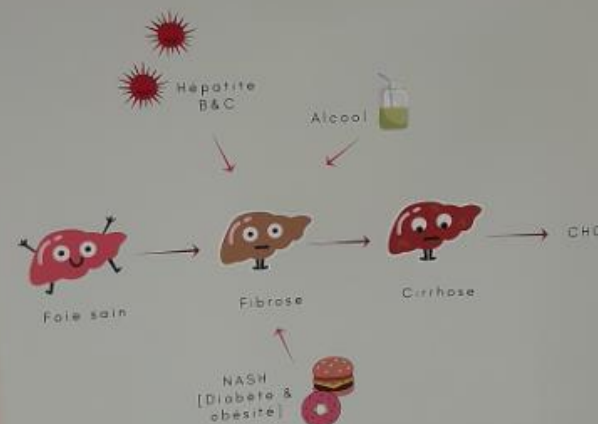
# Affiche du programme

## SENSIBILISER AUX MALADIES DU FOIE

### 3 FONCTIONS DU FOIE

- ✓ La digestion
- ✓ Le stockage et la production
- ✓ L'élimination

### LES FACTEURS DE RISQUE



### PROTÉGER SON FOIE

- ✓ Une activité physique régulière
- ✓ Une alimentation saine et variée
- ✓ Une consommation d'alcool modérée\*  
\*maximum 2 verres par jour et pas tous les jours.
- ✓ Des rapports sexuels protégés

**SUIVRE LE MOUVEMENT**  
Aime ton foie  



# Diagnostic éducatif et définition des objectifs individuels

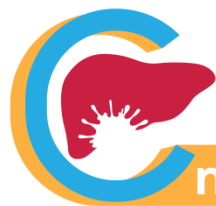
- A l'issue de la consultation médicale, si le patient est intéressé et disponible, ainsi que l'infirmière, dans ce cas le diagnostic éducatif est fait dans la foulée. Sinon un RDV en présentiel est pris.
- Parfois ce diagnostic peut être fait par téléphone en accord avec le patient.
- Le patient **bénéficie donc d'une première séance éducative individuelle** d'environ une heure avec l'infirmière formée à l'ETP

- La synthèse du diagnostic éducatif sera notée dans le dossier éducatif du patient, d'abord sous format papier puis sur le logiciel créé par l'UTEP (Unité transversale de l'éducation thérapeutique du patient).
- A la fin de cette première séance éducative, un programme personnalisé éducatif est remis au patient avec les objectifs définis ensemble, les séances et leur planification.
- En fonction des objectifs posés avec le patient, le programme peut comporter des séances ETP individuelles et/ou collectives.

# Modalités et planification des séances

- **Une séance éducative pour le diagnostic éducatif**
- **5 séances éducatives collectives socles sur deux demi-journées**
  - **Le mardi AM semaine pair**
    - C mon foie – Ma maladie d'une durée d'1h30
    - C mon foie – Mon traitement d'une durée d'1h30
  - **Le 2<sup>ème</sup> mardi AM semaine impair**
    - C mon foie – Mon quotidien / Mon devenir d'une durée d'1h30
    - C mon foie – Diététique et Activités Physiques Adaptées (APA) d'une durée d'1h30
- **2 séances éducatives individuelles optionnelles, en fonction des besoins des patients et sur RDV**
  - C mon foie – Mon traitement avec le pharmacien
  - C mon foie – Alimentation et cirrhose avec la diététicienne
- **Une séance éducative d'évaluation à la fin du programme**

# Séances socles



**mon foie** Ma maladie & Mon traitement

Présentation des intervenants :

**Infirmier**

**Médecin**

**Pharmacien**

Durée de la séance : **3 heures**

**Règles de groupe et confidentialité**

Objectifs en fin de séance :

- Connaître le rôle du foie dans l'organisme
- Situer son foie et savoir à quoi il sert
- Identifier les précautions à prendre pour prendre soin de son foie
- Connaître les facteurs de risques de maladie du foie
- Comprendre ce qu'est la fibrose
- Savoir que sa maladie peut s'améliorer
- Connaître les symptômes de la maladie
- Identifier les complications possibles de la maladie
- Savoir quoi faire en cas de complication
- Connaître les différents examens permettant de suivre l'évolution de sa maladie du foie
- Connaître l'effet du foie sur les médicaments
- Connaître les vaccinations recommandées en cas de cirrhose / tenir à jour le carnet
- Connaître la conduite à tenir face à l'automédication
- Connaître la conduite à tenir face à la phytothérapie
- Connaître les 3 classes de médicaments « à utiliser avec précaution dans ma situation »
- Identifier mon pharmacien d'officine / médecin généraliste / hépatologue référent
- Rappeler systématiquement mes antécédents au médecin / pharmacien

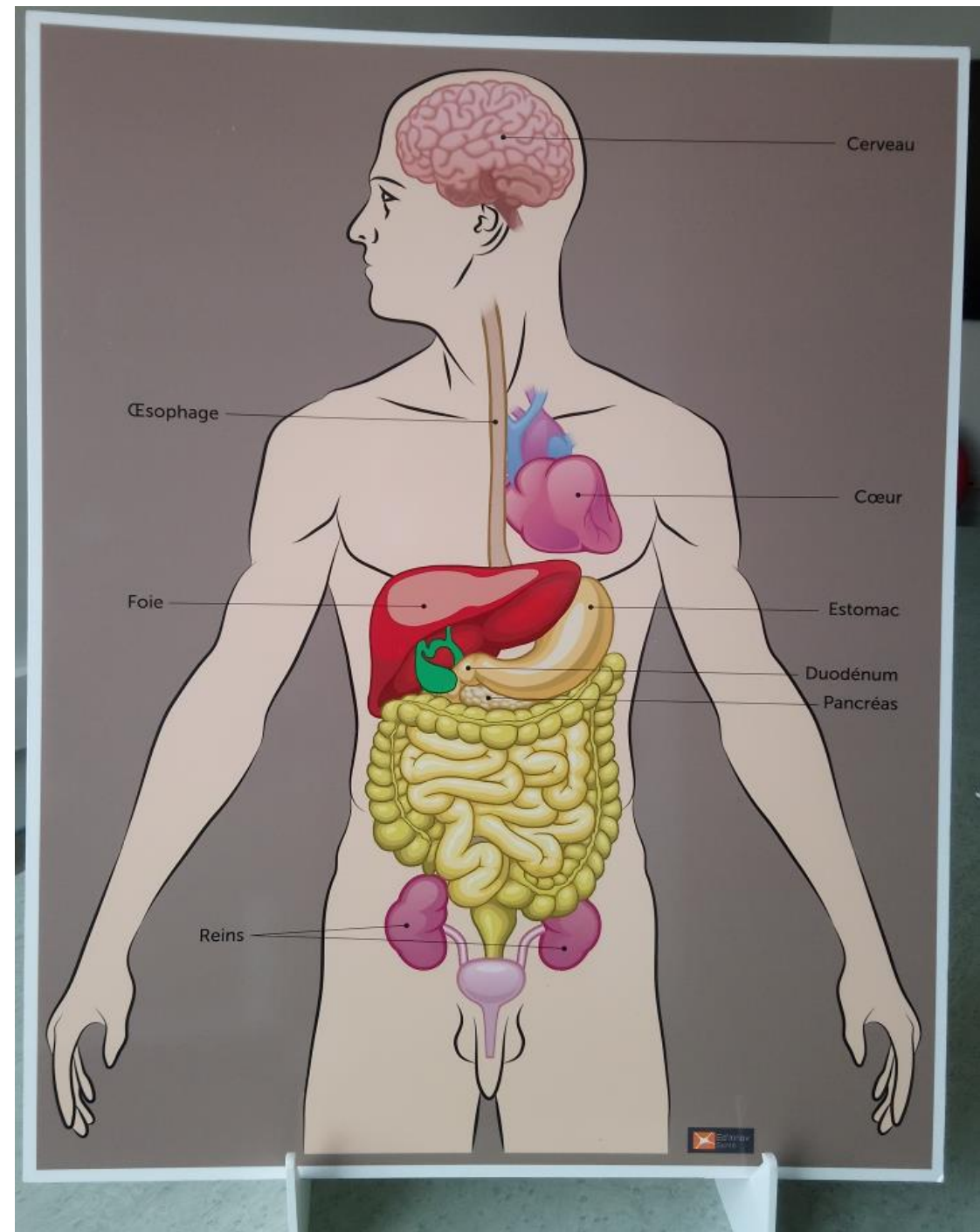




# Rôles du foie

Situer le foie

Rôles du foie





# Fibrose

## Définitions

Fibrose / Cirrhose

Cirrhose compensée / décompensée



# Fibrose

Tout n'est pas perdu !



# Fibrose

Agression  
Protection





# Fibrose

Agression  
Protection

Vaccins recommandés

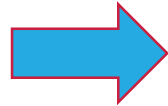
! Automédication !

! Phytothérapie !



Traitement des  
comorbidités

# Complications de la cirrhose



# Complications de la cirrhose

**Complications**

- Encéphalopathie hépatique
- Ictère
- Hémorragie digestive
- Ascite

**Ce que je ressens...**

- Irritabilité
- Je ne dors pas la nuit
- Perte de mémoire
- Je ne me sens pas bien
- Troubles cutanés
- Urines foncées
- Vomir du sang
- Œdèmes
- Prise de poids

**Ce que je fais...**

- ALLÔ DOC+EURS  
Aide docteur
- 15  
SAMU - Urgences

! BZD/hypnotiques !

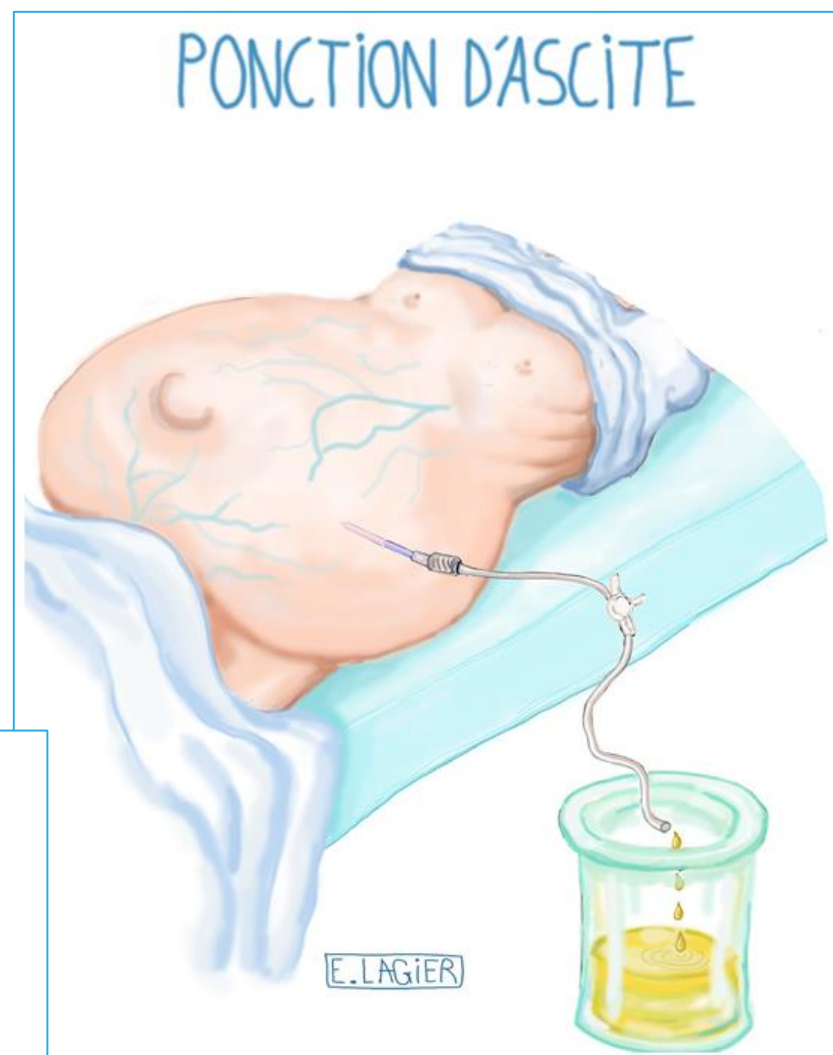
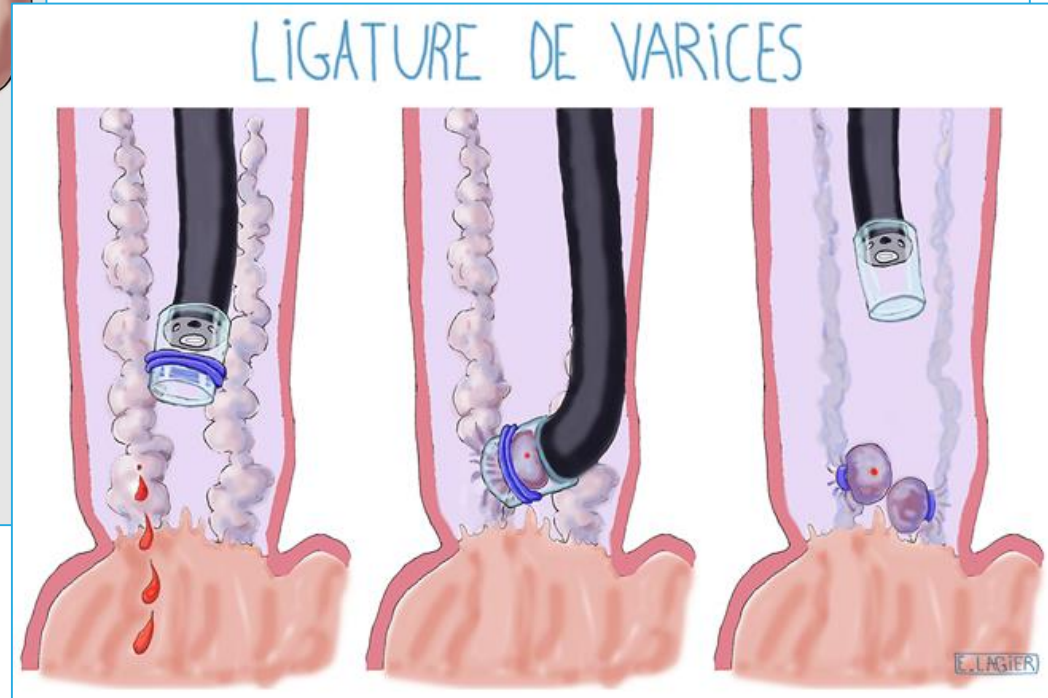
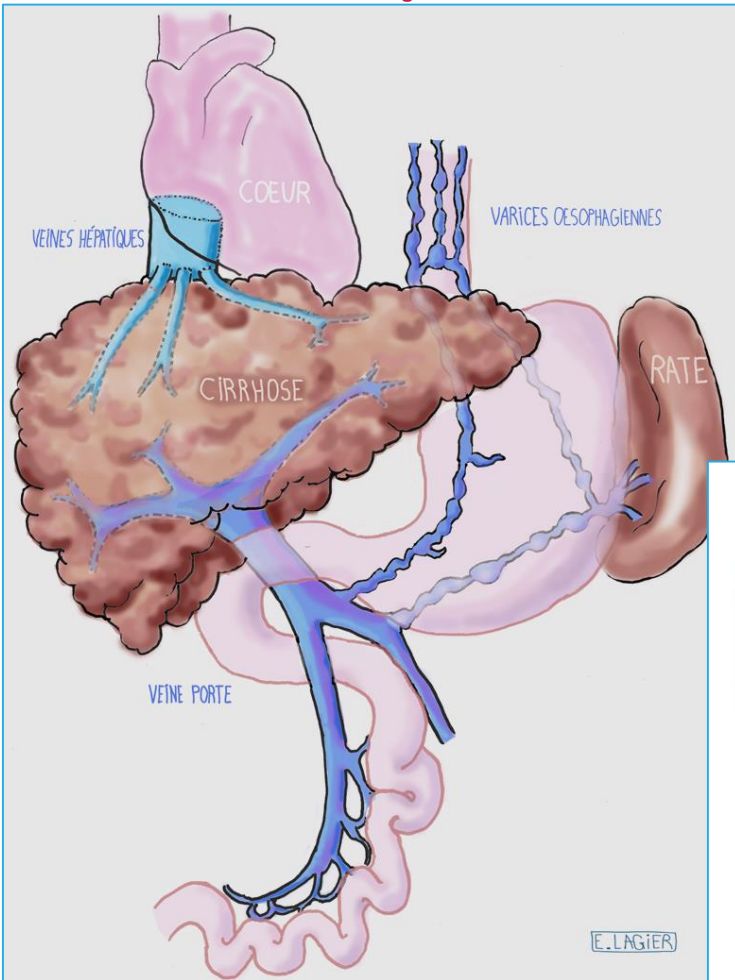
! AINS !

! Paracétamol !

Médicaments



# Complications de la cirrhose



# Le suivi





## MA MALADIE

### Ce que je dois retenir...



**PROTEGER** : ma maladie n'est pas irréversible et je peux la **stabiliser ou l'améliorer en protégeant mon foie** d'agressions diverses.



**EVITER** : je dois **éviter ou éliminer les facteurs de risques** de maladie du foie comme les co-infections virales (hépatite B, Hépatite C ...), l'alcool, le surpoids, l'obésité, le diabète, la sédentarité, l'HTA ...



**FAVORISER** : je dois **favoriser les facteurs protecteurs du foie** qui sont l'activité physique, les vaccins, une alimentation équilibrée, un suivi régulier, une bonne observance de mon traitement ...



**DETECTER** : je dois pouvoir **détecter les complications** possibles de ma cirrhose comme l'hémorragie digestive, l'encéphalopathie, l'ictère, l'ascite/œdèmes.



**SUIVRE** : il est important d'être rigoureux dans le suivi de ma maladie c'est-à-dire **tous les 6 mois faire une prise de sang, consulter mon hépatologue et faire une échographie du foie, et tous les 1 à 3 ans, faire une gastroscopie** (selon schéma thérapeutique donné par le médecin, ses dates peuvent être modifiées).



Mon **foie** est un organe important, il permet de **transformer et éliminer les médicaments**.

Il est important de **ne pas prendre de nouveau médicament sans en parler** à mon médecin traitant et mon pharmacien, **à qui je dois rappeler ma maladie du foie**. Il est nécessaire de demander leur avis si je souhaite prendre de la phytothérapie (compléments alimentaires à base de plantes, ...)

**Je signale les effets indésirables** que je ressens à mon médecin ou pharmacien et **je n'arrête pas tout(e) seul(e) de prendre mes médicaments**.

Voici les **principaux médicaments à retenir**, qui peuvent être **potentiellement délétères** en fonction de l'état de mon foie → notamment, vos professionnels de santé devront faire attention à :

- **Paracétamol** (DOLIPRANE, EFFERALGAN, DAFALGAN, LAMALINE,...) : la demi-dose (500mg) peut être suffisante
- **Anti-Inflammatoires Non Stéroïdiens (finissant par « profène »)**
- Médicaments de l'**anxiété** (anxiolytiques) ou **pour dormir (somnifères)**

Il est important d'être à jour de certains vaccins, en plus des vaccins recommandés en général, notamment : **grippe, pneumocoque, hépatites A et B. Le vaccin contre la COVID-19 est aussi recommandé.**

**Autres messages-clé à rapporter ?**

# Séances socles



Alimentation et cirrhose compensée +/-  
décompensée

Présentation des intervenants : **Diététicienne**

Durée de la séance : **1h30**

## Objectifs en fin de séance :

- Repérer les changements à adopter pour adapter son alimentation à sa pathologie
- Repérer les changements à adopter pour endiguer ses comportements alimentaires à risque
- Connaître les comportements alimentaires à risque
- Connaître les signaux d'alerte d'un mauvais état nutritionnel
- Connaître les principes du fractionnement et de l'enrichissement
- Savoir couvrir mes besoins en protéines en me servant d'équivalence simple



# Question : Que vous évoque alimentation et cirrhose ?

## Comportement alimentaire et cirrhose ?

- Les patients présents écrivent sur des post-it les idées qui leur viennent à l'esprit pour répondre à cette question
- Discussion autour de ces idées

# 1<sup>er</sup> atelier : mes protéines, mes calories !

Service diététique

10g de protéines

- 100g = 4 cuil à soupe (SKYR)
- 135g = 6 cuil à soupe OU 1 pot + 1/3 (Yoplait)
- 100g = 4 cuil à soupe (HIPRO 15g protéines)
- 130 ml de Hipro liquide
- 120g = 4 cuil. à soupe de fromage blanc
- 2 yaourts
- 5 ou 6 fromages fondus
- 50 g = ½ part de viande
- 30g de fromage (OU)
- 2 œufs
- 30g = 3 cuil. à soupe de lait ½ écrémé en poudre
- 50 g = 2 fines tranches de jambon
- 60 g = 1 petit filet de poisson
- 300g = 10 à 12 cuil à soupe de céréales cuites
- 130g = 3 à 4 cuil à soupe de légumes secs cuits
- 70g = 3 cuil à soupe de Quinoa cuit
- 100 g = 1 part de quiche
- 300 ml = 1 bol de lait (Lait Franck)

MA JOURNEE DE REPAS

C mon file - mon alimentation

PETIT DEJUNER	COLLATION	DEJUNER	COLLATION	DINER	COLLATION

UNITÉ DE NUTRITION

Hôpitaux de Toulouse

Objectif : 60 g de protéines par jour

= 10 g de protéines

- 2 petits suisses (120 g)
- 1 bol (300 ml) de lait
- 4 c à s. (120 g) fromage blanc
- 2 yaourts
- ½ part (50 g) viande
- 5 ou 6 fromages fondus
- 1 part (30 g) fromage
- 3 c à s. (30 g) lait écrémé en poudre
- 10-12 c. à s. (300 g) céréales cuites
- 3-4 c. à s. (130 g) légumes secs cuits
- 1 part (100 g) quiche
- 1 tranche (50 g) jambon
- 2 œufs
- 1 petit filet (60 g) poisson
- 1 tranche (50 g) jambon

CENTRE HOSPITALIER UNIVERSITAIRE

Ingrédients : Centre de Nutrition de l'Université de Toulouse

607155 10/2014

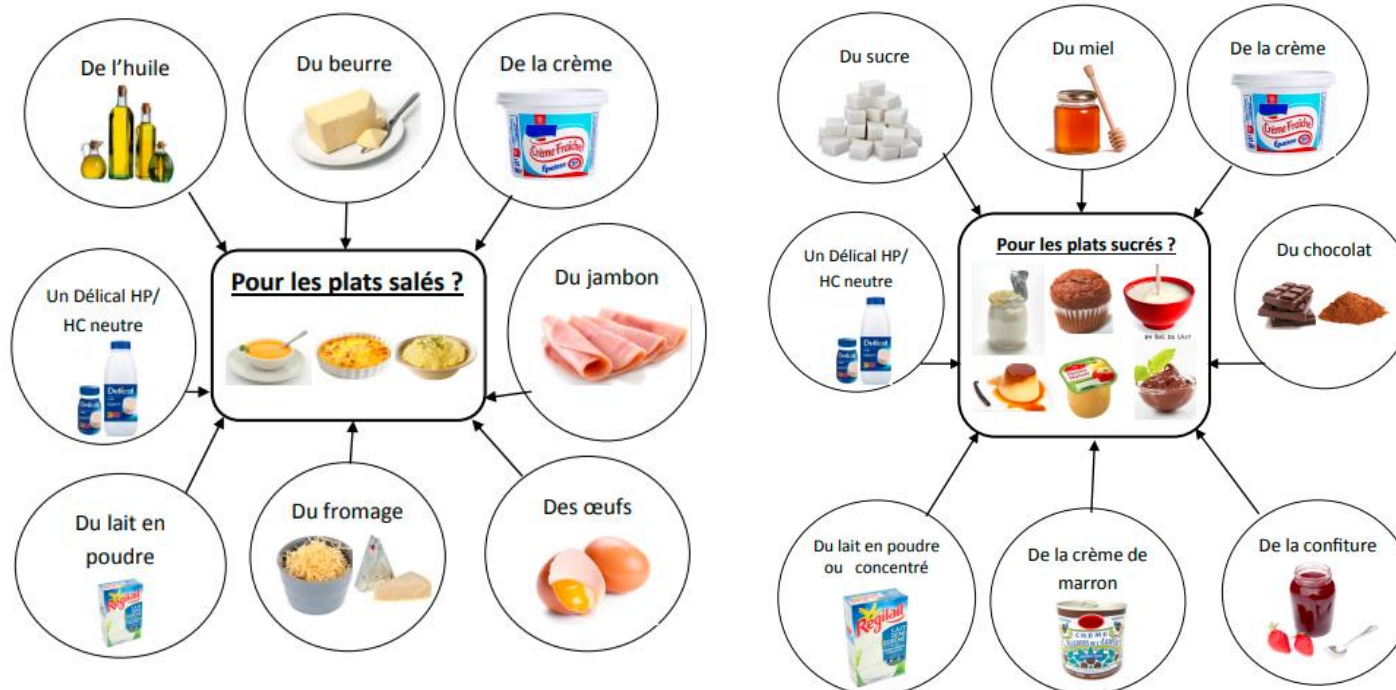
# Enrichissement des repas

- Qu'est-ce qu'une alimentation enrichie ?

C'est une alimentation, riche en calories, qui apporte beaucoup d'énergie et / ou de protéines sous un petit volume.

- Qu'est – ce qu'une alimentation fractionnée ?

Il s'agit de compléter les volumes insuffisants consommés au moment des repas par la mise en place de collations (avec un apport en calorie et/ou protéines intéressant).



# Fractionnement des repas

- Collations adaptées ?

1 => 1 yaourt + 1 tranche de pain d'épices



2=> 1 bol de chocolat chaud + 3 biscuits



3=> 1 pomme et un diabolo menthe



4=> 1 part de gâteau ou clafoutis



5=> 1 complément nutritionnel



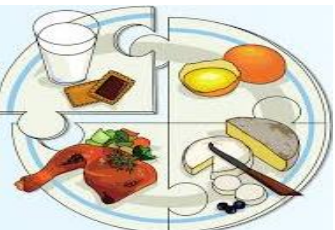
6=> 1 verre de coca



7=> 1 croque-monsieur



8 => 60 gr de pain + 1 morceau de fromage





# 2<sup>ème</sup> atelier : Comportement alimentaire

Objectif : Les points de vigilances et les comportements alimentaires à risques qui doivent vous alerter dans la cadre de votre cirrhose !

Altération du goût

Perte d'appétit

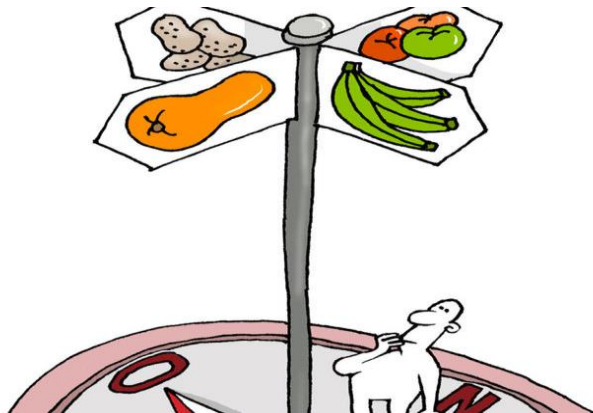
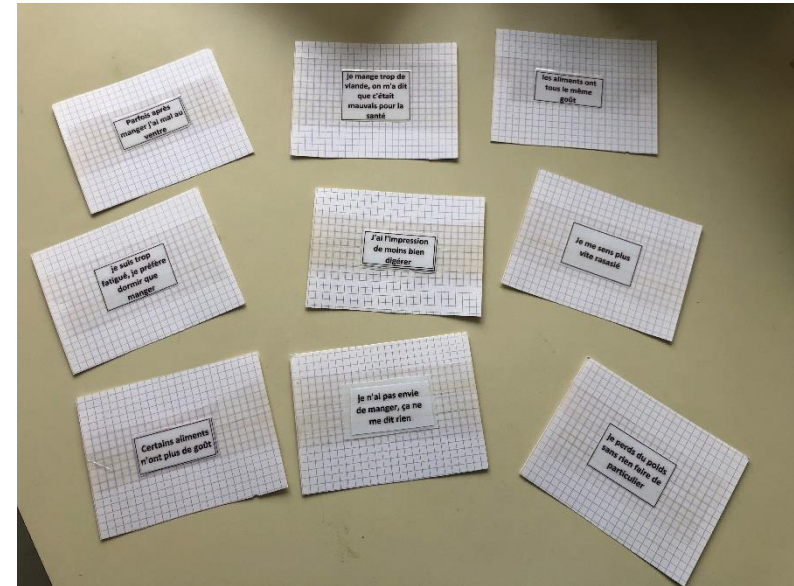
Mal digestion des graisses

Perte de poids secs

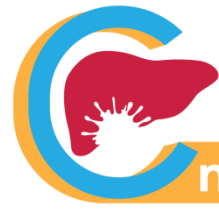
Perte des envies alimentaires

Satiété précoce

Consommation excessive d'alcool



# Séances sociales



mon foie

Mes droits – Mes démarches



# A compléter

# Séances optionnelles individuelles



La diététique

Mon traitement

# Séances optionnelles individuelles



Avec une Diététicienne

Durée de la séance : 45 minutes

Sur rendez-vous

## Objectifs en fin de séance :

- Repérer les changements à adopter pour adapter son alimentation à sa pathologie
- Repérer les changements à adopter pour endiguer ses comportements alimentaires à risque
- Connaître les comportements alimentaires à risque
- Connaître les signaux d'alerte d'un mauvais état nutritionnel
- Connaître les principes du fractionnement et de l'enrichissement
- Savoir couvrir mes besoins en protéines en me servant d'équivalence simple

# Séances optionnelles individuelles



Avec un Pharmacien

Durée de la séance : 1 heure

Sur rendez-vous

Objectifs en fin de séance :

- Connaître le nom des médicaments
- Savoir à quoi servent les médicaments
- Connaître la durée de prise des médicaments
- Connaître les modalités d'administration
- Connaître les effets indésirables fréquents bénins/graves

# Evaluation des compétences acquises (1/2)

L' évaluation des compétences acquises des patients sera réalisée par l'infirmière formé à l'ETP. Celle-ci pourra se faire lors d'une venue du patient au cours d'une consultation médicale et/ou lors d'un RDV avec l'infirmière.

Un point sera donc fait sur :

- La synthèse des évaluations réalisées en fin de séance
- La satisfaction et la perception d'utilité du programme par le patient dans sa vie de tous les jours.

# Evaluation des compétences acquises (2/2)

- A l'issue de la séance de fin de programme, le patient peut bénéficier de séances ETP individuelles et/ou collectives supplémentaire selon ses besoins, nous parlerons alors :
- **D'ETP de suivi régulier ou de renforcement** = *a pour but de consolider les compétences acquises par le patient, et éventuellement celles de ses proches à l'issue d'une ETP initiale.*
- **D'ETP de suivi approfondi (ou de reprise)** = *proposée à tout moment de la prise en charge : après la synthèse de l'évaluation individuelle de l'ETP, lors d'une nouvelle phase de développement de la personne, et à divers moments de l'avancée en âge.*



**QUIZZ !**

Questions à choix multiples.

**1- LE FOIE**

- Elimine les déchets
- Est agressé uniquement par la consommation d'alcool
- Joue un rôle important dans la régulation du sucre
- Stocke les graisses

**2- LA CIRRHOSE**

- Est un cancer
- Est une accumulation de cicatrices fibreuses
- Peut avoir des complications (rupture de varices œsophagiennes, ascite, cancer du foie)
- Peut régresser quand elle est jeune

**3- UNE HEMORRAGIE DIGESTIVE**

- Se manifeste soit par des vomissements de sang, soit des selles noires ou rouges
- Nécessite l'appel du SAMU
- Peut-être favorisée par certains médicaments
- N'est jamais grave

**4- EN CAS DE CIRRHOSE**

- Il faut faire une échographie du foie tous les 6 mois, même quand j'ai guéri de la cause de la cirrhose (par exemple, l'hépatite C)
- Certains médicaments peuvent entraîner des complications de la cirrhose
- Les vaccins sont contre-indiqués

**5- PROTEGER MON FOIE**

- C'est prévenir les complications et éviter l'évolution de ma maladie
- L'arrêt complet de l'alcool est très important
- Il faut que je me repose et que je ne fasse pas trop d'effort (par exemple : ne plus faire de sport, de la marche, sortir avec des amis ...)
- Pas besoin de manger équilibré et de limiter ma consommation de sucres et de graisses.

## Mes protéines

- Depuis l'apparition de ma maladie du foie, mon besoin en protéine est :

Diminué       Le même       Augmenté

- Pourquoi je dois retrouver des protéines dans mon alimentation ? *Plusieurs réponses possibles*

Pour maintenir ma masse musculaire ?       Pour être rassasié plus rapidement ?

Pour diminuer le risque de complication et/ou d'aggravation de ma maladie ?



- Où les trouve-t-on ? *Plusieurs réponses possibles*

Légumes       Fruits       Laitages       Viande, poisson et œuf       Légumes secs

Matière grasse

## Mes calories

- A quoi ressemble une assiette idéale ?

<p>Assiette idéale <input type="checkbox"/></p>  <ul style="list-style-type: none"> <li><span style="color: blue;">■</span> Féculent</li> <li><span style="color: orange;">■</span> Viande, poisson ou œuf</li> <li><span style="color: gray;">■</span> Légume</li> <li><span style="color: yellow;">■</span></li> </ul>	<p>Assiette idéale <input type="checkbox"/></p>  <ul style="list-style-type: none"> <li><span style="color: blue;">■</span> Féculent</li> <li><span style="color: orange;">■</span> Viande, poisson, œuf</li> <li><span style="color: gray;">■</span> Légume</li> <li><span style="color: yellow;">■</span></li> </ul>
---	---

## Fractionnement / Enrichissement

- Deux repas par jour, est-ce suffisant ?

Oui       Non

- Quelle collation sera plus intéressante pour moi ?

1 pomme et 1 diabolo menthe       1 bol de chocolat chaud et 3 biscuits ?

## Points de vigilance / comportements alimentaires à risque

- Quand j'identifie chez moi l'apparition d'un comportement alimentaire à risque (perte d'appétit / satiété précoce / mal digestion des graisses...), que dois-je faire ?

Attendre de voir si ça passe       En parler rapidement à mon médecin



Nom du patient (facultatif) :

Date :

**1. Globalement que pensez-vous de ce programme ?**




Pas du tout satisfait     Un peu satisfait     Satisfait     Très satisfait

**2. Qu'attendiez-vous en participant à ce programme ?**

---



---

3. Le programme d'Education Thérapeutique vous a permis de :				? Non Concerné
Mieux comprendre le rôle et l'importance du foie				
Mieux connaître ma maladie				
Savoir à quoi sert mon traitement				
Mieux gérer mon traitement à domicile				
Savoir comment manger pour protéger mon foie				
Identifier les aides possibles et celles dont j'ai besoins				
Faire le point sur ma consommation d'alcool				
Faire appel à des professionnels de l'addiction si besoin				

Que vous a apporté ce programme d'éducation thérapeutique ?

---



---

Quels éléments de ce programme peuvent être améliorés ?

---



---

Nous vous remercions,  
L'équipe éducative

# Coordination de l'équipe éducative



**Une réunion trimestrielle** permet à **l'équipe pluridisciplinaire** (hépatologue, pharmacien, infirmière, cadre de santé, diététicienne, assistante sociale) de se retrouver pour partager leurs connaissances et actions mises en œuvre pour les patients.

**Une réunion semestrielle** est mise en place dans le but de faire remonter les points positifs et les difficultés dans la mise en œuvre de notre programme, pour décider ensemble des actions à mettre en place et formaliser nos auto-évaluations annuelles.

**Le dossier d'éducation** sera accessible à tous les professionnels de santé afin d'avoir une traçabilité et un suivi de toutes les actions éducatives menées par l'équipe pluridisciplinaire et leur évaluation.

# Coordination avec les autres acteurs du parcours de soins

Après accord du patient, **une lettre est envoyée à son médecin traitant de son parcours** de soins afin de l'informer de son inclusion dans le programme éducatif ainsi que de la fin de son programme ETP (2 courriers à minima sont envoyés : inclusion et sortie).



# Evaluation du programme ETP

Auto-évaluation annuelle



Evaluation quadriennale et demande de renouvellement au terme des 4 années d'autorisation

Ces différents rapports seront portés à la connaissance des professionnels et de l'ARS.



Merci !